

NÁVOD NA POUŽITÍ VZDUCHOVÉ ZBRANĚ

Beretta M84FS CO2

TECHNICKÉ PARAMETRY

| | | | |
|-----------------|---------------|-----------------------------|---------|
| Model | M84FS | Délka zbraně | 177 mm |
| Systém | CO2 12g | Celokovové provedení | ano |
| Spoušť | Single Action | Hmotnost | 644 g |
| Střelivo | Ocelové BBs | Kapacita zásobníku | 17 BB |
| Mířidla | Pevná | Úst'ová rychlost | 125 m/s |
| Kalibr | 4,5 mm | Hlaveň | Hladká |

Před použitím zbraně se nejdříve podrobně seznamte s návodem a hlavně bezpečnostními pokyny.

BEZPEČNOSTNÍ POKYNY

1. Vždy zacházejte se zbraní, jako kdyby byla nabita., nikdy se nedívejte přímo do ústí hlavně.
2. Nikdy nemířte na nic, na co nemíníte střílet.
3. Nikomu nevěřte, že zbraň není nabita.
4. Než zbraň odložíte, vždy se přesvědčte, že není nabita.
5. Zbraň přechovávejte nenabitou.
6. Nikdy nenechávejte zbraň nataženou a nabitou bez dozoru.
7. Před nabitím zbraně se přesvědčte, že vývrt zbraně je čistý a bez překážek.
8. Používejte pouze továrně vyrobené střelivo, příslušné pro ráži Vaší zbraně, nikdy nepoužívejte již použité, poškozené, špinavé nebo vadné střelivo.
9. Nikdy nepijte alkoholické nápoje ani neužívejte drogy před nebo během střelby.
10. Vždy dbejte zvýšené opatrnosti, když je zbraň nabita. Při manipulaci mířte do bezpečného prostoru.
11. Nikdy nemačkejte spoušť a nedávejte prsty do lučičku spouště, pokud nemířte na cíl a nejste připraveni střílet.
12. Než stisknete spoušť, ještě jednou si zkontrolujte Váš cíl a prostor za ním. Střela může letět za Váš cíl ještě několik desítek metrů.
13. Nikdy nestřílejte na tvrdý povrch jako je kámen nebo na vodní hladinu. Střela by se mohla odrazit.
14. Pokud držíte zbraň, nikdy se neoddávejte hrubým žertům.
15. Před čištěním, přepravou nebo skladováním se vždy přesvědčte, že zbraň není nabita.
16. Zbraň přechovávejte v uzamčeném prostoru mimo dosah dětí a nepovolaných osob.
17. Nikdy neupravujte ani neopravujte části nebo součástky zbraně, můžete tak závažným způsobem narušit správnou funkčnost nebo její bezpečnost, vždy ji svěřte odbornému servisu.
18. Při střelbě vždy používejte ochranné pomůcky zraku a sluchu (ochranné brýle, sluchátka – pokud je to nutné)

HLAVNÍ ČÁSTI ZBRANĚ

1. Front sight - muška
2. Slide – závěr
3. Slide catch lever – záchyt závěru
4. Rear sight - hledí
5. Hammer – koohut
6. Safety - pojistka
7. Piercing screw – křídlový šroub
8. Magazine release – záchyt zásobníku
9. Trigger - spoušť
10. Muzzle – ústí hlavně



POJISTKA

Zbraň je vybavena pojistkou. Najdete ji na levé straně před koohutem. Pojistka má dvě polohy. Poloha SAFE, pojistku palce zvednete vzhůru a zakryjte červené značení, tím se zbraň zajistí. Se zajištěnou zbraní můžete bezpečně manipulovat, nehrozí náhodný výstřel. Poloha FIRE, pojistku stáhněte směrem dolů, odkryjte červené značení, tím zbraň odjistíte. Odjistěná zbraň je připravena za určitých podmínek ke střelbě, s odjistěnou zbraní je potřeba zacházet obezřetně.



SAFE



FIRE

VYJMUTÍ ZÁSObNÍKU

Uchopte zbraň do pravé (levé) ruky a palcem (prostředníčkem) stiskněte záchyty zásobníku. Zásobník se povysune z rámu zbraně a může být druhou rukou vytažen.

VLOŽENÍ CO2 BOMBIČKY

POZOR: Při propichování bombičky dávejte pozor na možný únik oxidu uhličitého – při kontaktu s kůží by mohl způsobit omrzliny. Nevystavujte bombičku teplotě vyšší než 50°C, mohlo by dojít k její explozi.

Zajistěte zbraň. Vyjměte zásobník. Sešroubujte spodní šroub zásobník dolů, abyste vytvořili prostor pro vložení bombičky. Poté do zásobníku vložte bombičku hrdlem k napichovači (vzhůru). Poté šroubováním spodního šroubu bombičku v zásobníku zajistěte a dotáhněte, dokud se nepropíchne a nepřestane unikat tlak. Nedotahujte šroub násilím či nástrojem. Dotahujte jen do chvíle, kdy přestane unikat CO2. Násilné dotahování způsobí poškození těsnění či napichovače.



ROZBORKA

U tohoto typu zbraně lze provést reálnou rozborku zbraně.

1. Stiskněte záchyty zásobníku
2. Vyjměte zásobník
3. Odjistěte zbraň
4. Stiskněte čep z levé strany
5. Otočte čepem na pravé straně proti směru hodinových ručiček o 90°
6. Zatáhněte závěr do zadní polohy a jeho zadní část zvedněte vzhůru, poté jej vysuňte dopředu
7. Závěr zbraně vyvlékněte z rámu zbraně



Opačným postupem zbraň složte.

Méně technicky zdatným majitelům doporučujeme tuto pasáž návodu přeskočit.

STŘELIVO

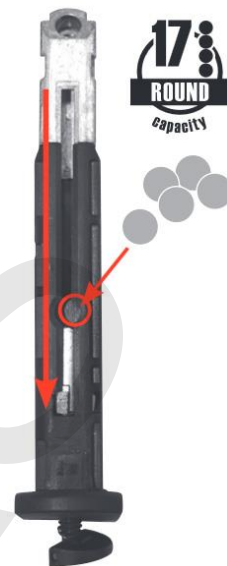
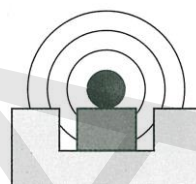
Používejte vždy jen originální ocelové BB broky Umarex. Používáním jiného typu střeliva může dojít k poškození zbraně. **Nikdy nepoužívejte znečištěné, deformované nebo již jednou použité BB broky.**

NABÍJENÍ

Zajistěte zbraň. Vyjměte zásobník ze zbraně. Tlačnou pružinu zásobníku stáhněte dolů a zajistěte ji ve výřezu. Kruhovým otvorem ve spodní části zásobníku nasype do zásobníku ocelové BB broky Umarex. Po naplnění zásobníku odjistěte tlačnou pružinu ve spodní poloze. Vložte zásobník do zbraně.

MÍŘENÍ

Zbraň je správně namířena, když je muška umístěna uprostřed zářezu hledí a horní hrana mušky srovnána s horní hranou hledí (viz obr.). Tato hrana by se měla dotýkat nejbližšího bodu černého středového kruhu.



STŘELBA

Při střelbě vždy používejte ochranné střelecké brýle k ochraně očí. Před prvním použitím si pozorně přečtete celý manuál. Uživatel má povinnost dbát všech zákonů týkajících se vlastnictví a užívání zbraní kategorie D. Prosím, přečtete si celý manuál důkladně. Zacházejte se zbraní stejně, jako by to byla ostrá zbraň. Vždy pečlivě dodržujte bezpečnostní instrukce popsané v manuálu a uchovejte manuál na bezpečném místě pro pozdější nahlédnutí.

Zamířte do bezpečného prostoru. Odjistěte zbraň. Natáhněte závěr, vypusťte vpřed a dále stiskem spouště vystřelte.

BlowBack – zbraň je vybavena systémem BlowBack – pohybem závěru při střelbě. Dbejte proto na to aby byly vaše prsty pod dráhou závěru. BlowBack také slouží k natažení kohoutu. Spoušť je jednočinná před prvním výstřelem je třeba vždy natáhnout stejně jako ostrou.

ZÁRUKA

Společnost Umarex vám zbraň zdarma opraví nebo vymění za novou, za předpokladu, že závada nebyla způsobena Vámi. Pro reklamaci vraťte zbraň do autorizované prodejny, kde byla zakoupena, která se o další postup postará.

Jakékoliv úpravy nebo přestavby (a otevírání) této zbraně vedou k její odlišné klasifikaci podle platného zákoníku, a jsou proto nezákonné. V takových případech nedrží výrobce žádnou záruku a reklamace jsou neplatné.

SOUHRN INFORMACÍ A POKYNŮ

Nevystavujte zbraň, ani se s ní nepředvádějte na veřejnosti – lidé mohou být zmateni a může to být považováno za zločin. Policie a jiní veřejní činitelé mohou tuto zbraň považovat za ostrou. Neměňte zbarvení ani označení se záměrem, aby zbraň vypadala opravdověji. Je to nebezpečné a může to být považováno za zločin.

Při střelbě vždy používejte ochranné pomůcky na ochranu zraku, popř. i sluchu.

ÚDRŽBA

Při střelbě ocelovými broky dochází k zanášení hlavně nečistotami, které mohou v krajních případech zapříčinit ucpání hlavně, proto je potřeba udržovat hlavěň zbraně čistou a suchou. Pro čištění použijte bavlněný hadřík na tyčce, kdy hadřík postříkáte konzervačním olejem typu Ballistol, Konkor atd. a hlavěň protáhnete. Ostatní kovové části zbraně před uskladněním zakonzervujte tenkou vrstvou konzervačního oleje.

Ošetření ventilu zbraně.

Pro udržování těsnění a ventilu zbraně doporučujeme používat olejové bombičky v poměru 1:10 s klasickými.