

# CZ 200

INSTRUCTION MANUAL  
MANUAL DE INSTRUCCIONES  
NÁVOD NA POUŽITÍ  
BEDIENUNGSANLEITUNG  
MODE D'EMPLOI



CZ 200 S



ČESKÁ ZBROJOVKA  
SINCE 1936

## NÁVOD NA POUŽITÍ

Dříve než začnete zacházet se zbraní, seznamte se s tímto návodem a zvláště s následujícími bezpečnostními pokyny.

Nesprávné a nedbalé zacházení se zbraní může způsobit neúmyslný výstřel, který může mít za následek zranění, smrt nebo škodu na majetku. Stejně následky mohou mít svévolné úpravy, koroze nebo používání nepředepsaných nebo poškozených nábojů. V těchto případech nemůže výrobce nést za vzniklé následky odpovědnost.

Předtím, než byla tato zbraň dána do prodeje, byla přezkoušena, pečlivě prohlédnuta a zabalena. CZ nemůže kontrolovat zacházení se zbraní potom, co opustí továrnu. Proto si při koupi této zbraně ověřte, že ji nenabitá a nepoškozená.

Tato příručka s instrukcemi by měla být vždy ke zbraní přiložena a to i v případě, že ji někomu půjčíte nebo prodáte.

### OBSAH

|                                  |    |                               |    |
|----------------------------------|----|-------------------------------|----|
| BEZPEČNOSTNÍ POKYNY              | 33 | Čistění ostatních částí pušky | 41 |
| NÁZVOSLOVÍ A POPIS ZBRANĚ        | 34 | Mazání                        | 41 |
| POKYNY PRO POUŽÍVÁNÍ             | 36 | Nakládání s odpady            | 41 |
| Střelivo                         | 36 | SEZNAM SOUČÁSTEK CZ 200T      | 42 |
| Plnění kontejneru                | 36 | ODSTRAŇOVÁNÍ FUNKČNÍCH ZÁVAD  | 43 |
| Nastavení mířidel                | 38 | TECHNICKÁ DATA                | 44 |
| Nastavení rychlosti střely       | 38 | SEZNAM OBRÁZKŮ                | 45 |
| Nastavení spoušťového mechanismu | 38 |                               |    |
| Natahování a nabíjení větrovky   | 39 |                               |    |
| POKYNY PRO ÚDRŽBU                | 39 |                               |    |
| Demontáž k čistění               | 39 |                               |    |
| Zpětná montáž                    | 40 |                               |    |
| Čistění zbraně                   | 40 |                               |    |
| Čistění vývrtu a nábojové komory | 40 |                               |    |

## BEZPEČNOSTNÍ POKYNY

Dbejte dodržování bezpečnostních pokynů pro bezpečnost vaši a bezpečnost ostatních.

1. Vždy zacházejte se svou zbraní, jako kdyby byla nabitá.
2. Nikdy svou zbraní nemiřte na cokoli, na co nemíníte střílet.
3. Nikomu nevěřte, že zbraň není nabitá.
4. Než zbraň odložíte nebo předáte jiné osobě, vždy se přesvědčte, že není nabitá.
5. Zbraň přechovávejte nenabitou, se spuštěným bicím mechanismem.
6. Nikdy nepoužívejte zbraň k jinému účelu než ke střelbě.
7. Nikdy nenechávejte zbraň nataženou a nabitou bez dozoru.
8. Před nabitím zbraně se přesvědčte, že vývrt hlavně, komora a závěr jsou čisté a bez překážek. Zbraň znečištěnou od střelby co nejdříve vyčistěte.
9. Používejte pouze čisté, suché, originální továrně vyrobené střelivo vysoké kvality v dobrém stavu, příslušné pro ráži vaší zbraně.
10. Před střelbou nebo během střelby nepijte alkoholické nápoje a neužívejte drogy.
11. Nemačkejte spoušť a nedávejte prsty do lučičku spouště, pokud nemíříte na cíl a nejste připraveni střílet.
12. Než stisknete spoušť, ještě jednou si zkontrolujte váš cíl a prostor za ním. Střela může letět skrze nebo mimo váš cíl ještě několik desítek metrů.
13. Nikdy nestřílejte na tvrdý povrch jako je kámen nebo na vodní hladinu.
14. Pokud držíte zbraň, nikdy se neoddávejte "hrubým žertům".
15. Před čistěním, skladováním nebo dopravou se vždy přesvědčte, že vaše zbraň není nabitá.
16. Zbraň a střelivo přechovávejte v odděleném a uzamčeném prostoru mimo dosah a dohled dětí a nepovolaných osob.
17. Nikdy neupravujte součástky zbraně. Můžete tak závažným způsobem narušit její správnou funkci nebo bezpečnost.

18. Pamatujte, že koroze, použití vadných nábojů, pád zbraně na tvrdý povrch nebo jiné "hrubé zacházení" může způsobit poškození, které nemusí být na první pohled patrné. Pokud k něčemu takovému dojde, nechte zbraň prověřit u odborníka.

### NÁZVOSLOVÍ A POPIS ZBRANĚ

Názvy všech dílů vzduchové zbraně jsou uvedeny v kapitole *Seznam součástí*.

Řada pneumatických zbraní s předem stlačeným vzduchem - větrovek CZ 200 je výsledkem úzké spolupráce mezi Českou zbrojovkou a renomovaným anglickým výrobcem vzduchových zbraní Air Arms.

Tyto zbraně, zahrnující kompaktní závěrový systém s odnímatelným kontejnerem stlačeného vzduchu, se vyznačují přesností, konzistencí rychlosti střel a minimálním zpětným rázem. Tyto vlastnosti ocení především řada mladých a začínajících, střelců.

Základní provedení větrovky CZ 200 S se vyrábí v rážích 4,5 mm nebo 5,5 mm a kromě sportovních účelů může být použito také k hubení drobných škůdců (pokud je to dovoleno), jelikož úst'ová energie střely může být nastavena až na 16 Joule.

Terčové provedení větrovky CZ 200 T se vyrábí v ráži 4,5 mm a je určeno pro tréninkovou i soutěžní střelbu základní úrovně. Konstrukce vzduchové zbraně vyhovuje pravidlům ISSF.

Větrovky řady CZ 200 jsou založeny na stavebnicové koncepci, obsahující následující podsestavy (obr. 1):

- *Blok závěru (A)* zahrnuje nastavitelný spoušťový mechanismus, jednoranový natahovací/nabíjecí mechanismus a nastavitelné úderníkové ústrojí. Tělo závěru umožňuje instalaci nebo výměnu různých součástí. U stávajících výrobků není ruční pojistka.
- *Kontejner stlačeného vzduchu (B)* může být plněn stlačeným vzduchem buď prostřednictvím rychloupínací spojky anebo u provedení s manometrem vstupem přepouštěcího ventilu. Stlačený vzduch v průběhu výstřelu prochází důmyslným pneumatickým obvodem.
- *Sestava hlavně (C)*, založená na přesně rotačně kovaných hlavních se 12 drážkami v ráži 4,5 nebo 5,5 mm s kuželovým zahrđením, umožňuje připojení různých mířidel nebo ústřevých doplňků.
- *Dvoudílná pažba (D)* je vyrobena z kvalitního bukového dřeva v pevném nebo stavitelném provedení, které zahrnuje stavitelnou botku, lícnici a lištu v předpažbí pro doplňky. Alternativně je vyráběno i celopažbené provedení.
- *Mířidla* nejsou integrální součástí větrovky; zákazník si může vybrat ze široké nabídky typů, od mechanických otevřených, přes dioptrická až k optickým zaměřovačům. Podmínkou je montáž přizpůsobená na rybinu 3/8".

#### UPOZORNĚNÍ:

Kontejner stlačeného vzduchu byl výrobcem pečlivě smontován, nastaven a přezkoušen jako tlaková nádoba. Proto zákazník nesmí provádět žádnou demontáž. Kontejner neplňte stlačeným vzduchem, pokud vykazuje povrchová poškození nebo promáčknutí. Větrovku nepřepravujte na místech s nebo v blízkosti zdrojů vysoké teploty. Pokud se vyskytne nějaká porucha, týkající se kontejneru se stlačeným vzduchem svěřte kontejner autorizované opravně. Výrobce nemůže nést zodpovědnost za škody způsobené neoprávněnou manipulací. **Bezpečnostní pravidla musí být bezpodmínečně respektována.**

## POKYNY PRO POUŽÍVÁNÍ

### Střelivo

Ke střelbě používejte pouze kvalitní střelivo v ráži 4,5 nebo 5,5 mm, v souladu s Bezpečnostními pokyny, bod 9.

### Plnění kontejneru

POUŽÍVEJTE POUZE ČISTÝ, FILTROVANÝ A SUCHÝ STLAČENÝ VZDUCH.

K plnění kontejneru stlačeným vzduchem používejte pouze tlakové láhve, kompresoru nebo mechanické pumpy, které odpovídají požadavkům příslušné země pro manipulaci s těmito zařízeními a jsou omezeny v provozu do 230 bar. Kontejner je výrobcem kontrolován na zvýšený tlak 300 bar hydraulicky, **nepokoušejte se však překročit tlak vzduchu na úrovni 200 bar. Kontejner může být nevratně poškozen a tím i zbraň jako celek.** V zájmu bezpečnosti je kontejner stlačeného vzduchu konstruován tak, aby se jeho ochrana projevila při plnění vzduchem na úrovni 250 bar. Jakmile se tak stane (indikováno deformací na konci válce) je kontejner vyřazen z použití a válec musí být nahrazen.

Poznámka: Plnění kontejneru vyšším než doporučeným tlakem nezvýší výkon, ale může způsobit poruchu funkce. Plnění nižším tlakem snižuje výkon, pouze počet výstřelů. Pokud se s větrovkou trvale střílí, i když tlak v kontejneru je nižší než jeho hodnota pro doplnění (pod cca 60 bar), může zbývající vzduch hlavní spontánně uniknout. Tento jev není škodlivý, může však uživatele nebo diváky překvapit.

Poznámka: Při výměně nebo doplňování kontejneru nesmí být větrovka nabitá.

### Plnění kontejneru rychloupínací spojkou (obr. 2)

Tento typ kontejneru (pouze u větrovek AA S 200) může být plněn na zbrani po sejmutí krytky.

- Připojte koncovku na hadici (A) od láhve se stlačeným vzduchem (nebo jiného zdroje stlačeného vzduchu) ke koncovce na kontejneru.
- Zkontrolujte zda odvzdušňovací šroub (C) plnicího adaptéru (B) je uzavřen.
- Otvírejte **pomalů** ventil (D) tlakové láhve a plňte vzduchem kontejner až ukazatel měřidla tlaku (E) na plnicím zařízení se přiblíží hodnotě 190 bar.
- Okamžitě uzavřete ventil láhve.
- Vypusťte odvzdušňovacím šroubem přebytečný vzduch ze spojovací hadice.
- Rozpojte koncovky rychloupínací spojky.

Kontejner se stlačeným vzduchem i zbraň jsou připraveny k dalšímu použití.

### Plnění kontejneru s měřidlem tlaku (obr. 3)

Tento typ kontejneru je třeba nejprve sejmut (vyšroubovat) ze zbraně.

- Našroubujte kontejner (A) na adaptér (B) připojený k ventilu láhve se stlačeným vzduchem.
- Zkontrolujte zda odvzdušňovací šroub na adaptéru je utažen.
- Otvírejte **pomalů** ventil tlakové láhve a současně kontrolujte hodnotu indikovanou ukazatelem měřidla tlaku. Jakmile se přiblíží hodnotě 170 bar (verze CZ 200 T), resp. 190 bar (CZ 200 S), uzavřete ventil.
- Zkontrolujte údaj manometru.
- Vypusťte odvzdušňovacím šroubem přebytečný vzduch z adaptéru.
- Vyšroubujte opatrně kontejner z adaptéru.

Kontejner je připraven k zašroubování do bloku závěru. Větrovka pak bude připravena k dalšímu použití.

### Nastavení mířidel

Lze použít mířidla s montáží na rybinu 3/8". Při jejich nastavení postupujte dle pokynů výrobce.

### Nastavení rychlosti střely

U typu CZ 200 S může být ústřevná energie střely nastavena až na 16 Joule. Podle účelu použití a funkce může být optimalizována na dané střelivo kontrolou ústřevné rychlosti střely chronografem.

Typ CZ 200 T má ústřevnou energii střely nastavenou do 7,5 Joule.

Kvůli závažnosti změny nastavení ústřevné energie doporučujeme konzultaci se zástupcem prodejce.

**VAROVÁNÍ! Vlastnictví zbraně, na kterou nemáte oprávnění, je velmi závažným přestupkem.**

### Nastavení spouštěového mechanismu

#### Nastavení odpalu

Spouštěový mechanismus je výrobcem nastaven na dvoustupňový odpor, v prvním stupni do 3N, ve druhém nad 5N. Hloubku záběru spouštěové páky ani odpor prvního stupně dle původního nastavení nedoporučujeme měnit. Tyto úpravy je vhodné svěřit odborné dílně.

#### Nastavení volného chodu, odporu a polohy spouště

Nastavení volného chodu spouště se provádí šroubem M3x6, který je umístěn na přední straně základny spouště (obr. 4). Po delším používání může dojít k jeho uvolnění (nemá vliv na funkci zbraně). Šroub se svou plochou opírá o jazýčkovou podložku uloženou v bloku závěru. Jeho zašroubováním se vůle zmenšuje.

Druhý stupeň odporu spouště lze regulovat nastavením šroubu za lučičkem.

Poloha jazýčku spouště může být nastavena posunem na rybině základny po povolení šroubu na spoušti.

**UPOZORNĚNÍ:** Při seřizování postupujte opatrně, mohlo by dojít k odpálení.



### Natahování a nabíjení větrovky

PŘI NABÍJENÍ DRŽTE VŽDY ZBRAŇ TAK, ABY ÚSTÍ HLAVNĚ MÍŘILO BEZPEČNÝM SMĚREM.

Před střelbou zkontrolujte, zda je kontejner stlačeného vzduchu, vybavený manometrem, naplněn.

Větrovku uchopte bezpečně jednou rukou, druhou rukou pootočte klikou napínacího mechanismu proti směru hodinových ručiček a zatáhněte úplně dozadu až dosáhnete konečné zadní polohy, kde se klika zachytí, nabíjecí mechanismus bude otevřen a spoušťový mechanismus aktivován (obr. 5). Jestliže nabíječ přidržíme palcem na opačné straně nabíjecí kliky, bude úkon napínání hladší.

Střelu příslušné ráže vložte do zaváděcího kanálu (obr. 6). Pozor na její správnou orientaci.

Pravou rukou zatlačte kliku do přední polohy a pootočením dolů zajistěte. Střela je nabita do hlavně a bicí mechanismus napnut. Zkontrolujte, zda se napínací páka vrátila působením pružiny napínací páky do původní polohy. Jestliže ano, je zbraň připravena ke střelbě.

UPOZORNĚNÍ! Zbraň nemá pojistku spouště. Během napínání a nabíjení nevkládejte svůj prst do lučičku spouště.

### POKYNY PRO ÚDRŽBU

#### Demontáž k čistění

PŘI DEMONTÁŽI DRŽTE VŽDY ZBRAŇ TAK, ABY ÚSTÍ HLAVNĚ MÍŘILO BEZPEČNÝM SMĚREM.

Větrovky řady CZ 200 jsou konstruovány jako stavebnice, sestávající z podsestav uvedených na obr. 1. Při demontáži na základní podsestavu postupujte takto:

- Ibusovým klíčem povolte šroub předpažbí (obr. 7). Po jeho vyšroubování lze předpažbí stáhnout směrem dopředu.
- Kontejner stlačeného vzduchu lze odšroubovat rukou.
- Sestavu hlavně sejměte po povolení dvou šroubů M5x6 s vnitřním šestihranem, umístěných v horní přední části bloku závěru (obr. 8).
- Zadní díl pažby (případně celopažbu) lze demontovat po povolení bočního šroubu pažby (pomocí šroubováku) na pravé straně a matice (speciálním klíčkem z příslušenství) umístěné v pistolové rukojeti (obr. 9).

Takto je zbraň připravena k čištění.

### UPOZORNĚNÍ!

Jednotlivé podsestavy dále nerozebírejte, jelikož byly nastaveny ve výrobním podniku a neoprávněný zásah může způsobit změnu seřízení, případně i jejich poškození.

### Zpětná montáž

- Vložte sestavu hlavně do bloku závěru a upevněte pomocí dvou šroubů.
- Našroubujte rukou kontejner se stlačeným vzduchem.
- Nasadte předpažbí a zajistěte šroubem.
- Nasadte zadní díl pažby (případně celopažbu) a zajistěte bočním šroubem i maticí v rukojeti.

### Čištění zbraně

Puška se má čistit

- po každém navlhnutí
- v mírných klimatických podmínkách nejméně jednou za rok
- v náročných klimatických podmínkách nejméně jednou měsíčně

### Čištění vývrtu a nábojové komory

K udržení maximální přesnosti hlavně pravidelně čistěte a promazávejte.

Správné materiály pro tento účel jsou velmi důležité, proto používejte pouze výrobky doporučené vzduchovkovými specialisty v jednotlivých zemích. Čistící prostředky a oleje určené pro palné zbraně nemusí být vhodné pro vzduchové zbraně. K čištění doporučujeme následující postup:

- Uřízněte kousek nylonové (nebo nylonem potažené) rybářské struny (10 kg) o 3-násobné délce hlavně, složte napůl a svažte konce navzájem.
- Otevřete nabíjecí mechanismus.
- Zaveďte nesvázaný konec dolů hlavní směrem od ústí až začne vyčnívat složený konec.
- Protáhněte kousek měkké bavlněné látky vyčnívající smyčkou, nastříknete "Čistící přípravek pro zbraně" nebo čistý líh, otočte zbraň ústím dolů a protáhněte pomalu vlasec hlavní.
- Opakujte předchozí dva kroky, až zůstane hadřík čistý.
- Opakujte zmíněné dva kroky ještě jednou bez čistícího přípravku, aby se hlaveň vysušila.
- Opakujte zmíněné dva kroky s hadříkem nastříknutým "Olejem na zbraně".

### Čistění ostatních částí pušky

Ostatní části pušky přetřete suchým, měkkým hadříkem, na pažbu lze použít vhodný leštící přípravek.

### Mazání

Mazání vnitřního mechanismu se provádí jen při roční údržbě (obr. 10).

Malý kousíček "Mazacího tuku na zbraně" (A) se může nanést na nabíjecí třmen a napínací páku. Pohybujte s nimi směrem dopředu a dozadu. Malá kapka "Oleje na zbraně" (B) se může aplikovat na úderník a nabíječ. Před střelbou vytřete vývrt hlavně a komoru.

Zbraň ukládejte v suchém a bezprašném prostředí. Pravidelná péče a správná manipulace jí uchová bezvadný vzhled i funkci.

### Nakládání s odpady

Materiály výrobku a obalu nemají při správném používání žádné negativní dopady na zdraví člověka ani životní prostředí. V případě nutnosti odstranění výrobku nebo jeho obalu platí, že kovové součásti (ocel a barevné kovy), plasty, dřevo, papír a lepenka se ukládají odděleně do sběrných nádob k tomu určených.

## SEZNAM SOUČÁSTEK CZ 200T

|                           |                                   |                             |                               |
|---------------------------|-----------------------------------|-----------------------------|-------------------------------|
| 1 Ústový nadstavec        | 28 Podložka 4 / 8 / 10            | 54 Pružina napínací páky    | 88 -                          |
| 2 Šroub M4x5              | 29 Kladka                         | 55 Pružný kolík Ø1,6x8      | 89 Matice hrnce               |
| 3 Hlaveň                  | 30 Manometr                       | 56 Upevňovací šroub         | 91 Šroub M4x10                |
| 4 Základna hledí          | 31 O-kroužek trubky Ø21x2         | 57 Těsnící kroužek Ø4x8     | 92 Šroub M4x10                |
| 5 Šroub M5x6              | 32 Tlakový válec                  | 58 Podložka jazýčková       | 94 Podložka Ø5,3              |
| 6 Šroub vedení stěly      | 33 Hrnc                           | 59 Šroub spouště            | 95 Matice M4                  |
| 7 Vedení stěly            | 34 Ventil                         | 60 Pružina spouštěové páky  | 96 Šroub M5x5                 |
| 8 Šroub M3x12             | 35 Pružina ventilu                | 61 Šroub regulace           |                               |
| 9 -                       | 36 Těsnící kroužek                | 62 Lučík                    | <u>Odišné díly CZ 200S</u>    |
| 10 Pojistný šroub kuličky | 37 Těsnící ventil                 | 63 Páka spouštěová          | 81 Pažba pevná nebo celopažba |
| 11 Pružina kuličky        | 38 Tělo ventilu                   | 64 Podložka vymešovaci      | 82 Ventilovaná botka          |
| 12 Kulička ocelová        | 39 O-kroužek Ø6,5x2               | 65 Kolík                    | 83 Předpažbí jednoduché       |
| 13 Tělo                   | 40 Kolík úderníku                 | 66 Základna spouště         | 90 Šroub M4x16                |
| 14 O-kroužek nabíječe     | 41 Pružina kolíku                 | 67 Šroub M3x6               | 93 Ústový nadstavec           |
| 15 Nabíječ                | 42 Pojistný třmenový kroužek Ø1,9 | 68 Pružina základny spouště |                               |
| 16 Šroub M4x4             | 43 Držák předpažbí                | 69 Podložka jistící         | <u>Odišné díly AA S 200</u>   |
| 17 Kladka - pouzdro       | 44 Předpažbí                      | 70 Šroub stavěcí            | 81 Pažba pevná nebo celopažba |
| 18 Šroub nabíječe         | 45 Lišta předpažbí                | 71 Spoušť                   | 82 Ventilovaná botka          |
| 19 Matice                 | 46 Vrut 3,9x9,5                   | 72 Šroub pažby boční        | 83 Předpažbí jednoduché       |
| 20 Klika                  | 47 Podložka                       | 73 Podložka Ø5              | 84 Plnicí konektor            |
| 21 -                      | 48 Šroub předpažbí                | 74 Pažba                    | 85 Uzavírací ventil           |
| 22 Šroub regulační        | 49 Vedení napínací páky           | 75 Podložka Ø6              | 86 Krytka konektoru           |
| 23 Pružina bicí           | 50 Šroub vedení páky              | 76 Šroub spojovací          | 87 Podložka                   |
| 24 Vedení bicí pružiny    | 51 Napínací páka                  | 77 Šroub M5x45              | 93 Ústový nadstavec           |
| 25 Úderník                | 52 Čep napínací páky              | 78 Matice válcová           |                               |
| 26 Kladka - pouzdro       | 53 Pouzdro s maticí               | 79 Licnice                  |                               |
| 27 -                      |                                   | 80 Botka seřiditelná        |                               |

## ODSTRAŇOVÁNÍ FUNKČNÍCH ZÁVAD

Při správném používání a údržbě je pravděpodobnost vzniku závad minimální. Pokud tato situace přesto nastane, řiďte se následujícími pokyny.

**POZOR** - pokud vznikne při střelbě závada funkce, mimořádně se zvyšuje pravděpodobnost nechtěného výstřelu. Proto při odstraňování závady důsledně dodržujte dříve uvedené bezpečnostní pokyny. Mířte neustále do bezpečného prostoru, neotáčejte zbraň proti sobě ani proti jiným osobám, nedávejte ruce před ústí hlavně!

| Závada  | Pravděpodobná příčina  | Způsob odstranění  |
|---|--|--|
| Zbraň po stisknutí spouště nevystřelila.                          | Bicí mechanismus nebyl napnut.<br>Nesprávně vložená střela do hlavně.<br>Nedostatečný tlak vzduchu v kontejneru. | Bicí mechanismus opětovně napněte.<br>Demontujte hlaveň a střelu opatrně odstraňte.<br>Doplňte kontejner stlačeným vzduchem. |
| Po natažení kliky do zadní polohy není bicí mechanismus zachycen. | Poškození nebo změna seřízení spoušťového mechanismu.  | Svěřte zbraň do opravy odborné dílně.  |

Pokud nelze závadu odstranit žádným z výše uvedených způsobů, svěřte zbraň k prohlídce a opravě odborné dílně.

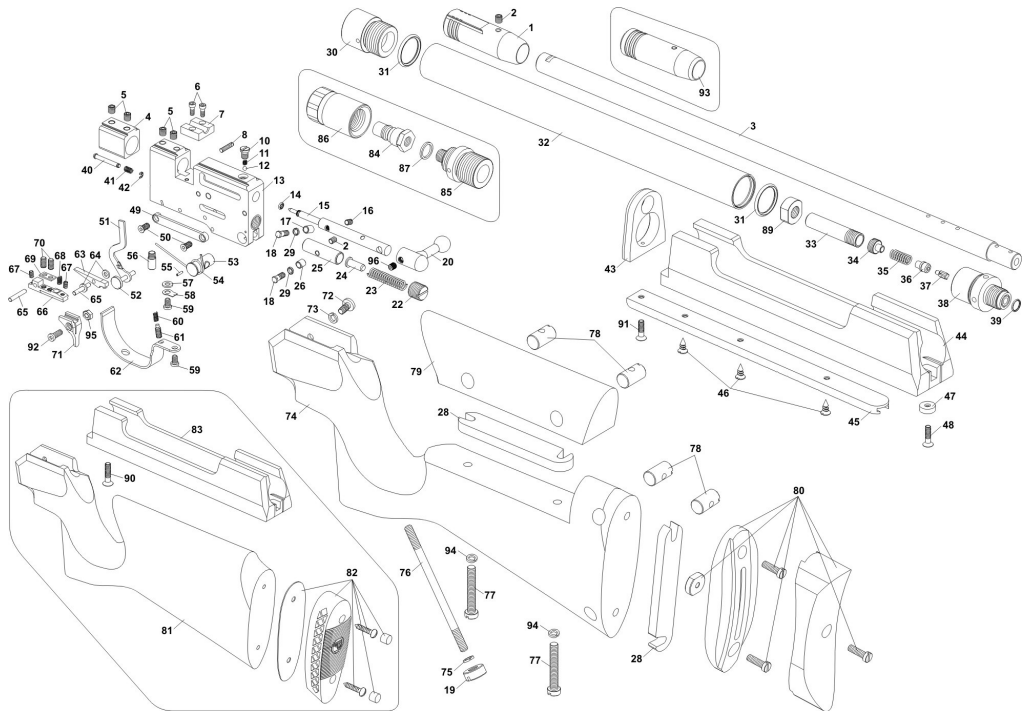
## TECHNICKÁ DATA

| Typ   |            | CZ 200 S                | CZ 200 T  |
|---|------------|-------------------------|---|
| Ráže  | [mm]       | 4,5 nebo 5,5            | 4,5   |
| Celková délka   | [mm]       | 907                     | 872 - 928   |
| Vzdálenost spouště (v zadní poloze)<br>od konce pažby | [mm]       | 360                     | 320 - 336 ... krátká pažba<br>340 - 356 ... střední pažba<br>360 - 376 ... dlouhá pažba |
| Výška (bez mířidel)                                   | [mm]       | 165                     | 180   |
| Celková šířka   | [mm]       | 53                      | 53  |
| Délka hlavně  | [mm]       | 485                     | 485   |
| Drážkování  |            | 12 drážek pravotočivě   | 12 drážek pravotočivě   |
| Stoupání drážek                                       | [mm/závit] | 450                     | 450   |
| Celková hmotnost                                      | [kg]       | cca 2,80                | max. cca 3,0  |
| Objem kontejneru                                      | [ml]       | 122                     | 122   |
| Plnicí tlak   | [bar]      | 190                     | 170   |
| Ústřevá energie                                       | [Joule]    | max. 16                 | max. 7,5  |
| Odpor spouště   |            | 2-stupňový nastavitelný | 2-stupňový nastavitelný   |

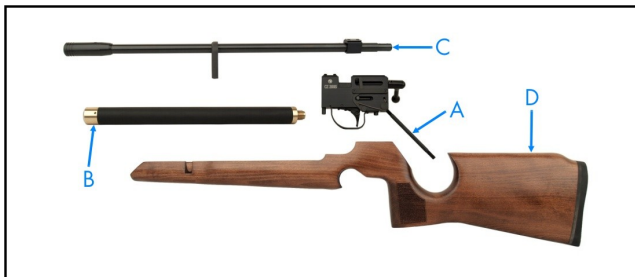
### SEZNAM OBRÁZKŮ

1. Základní podsestavy zbraně
2. Plnění tlakového kontejneru s rychloupínací spojkou
3. Plnění tlakového kontejneru s manometrem
4. Nastavení volného chodu a odporu spouště
5. Napínání bicího mechanismu
6. Nabíjení diabolky
7. Šroub demontáže předpažbí
8. Šrouby upínání hlavně
9. Šroub a matice pro demontáž pažby
10. Mazací místa

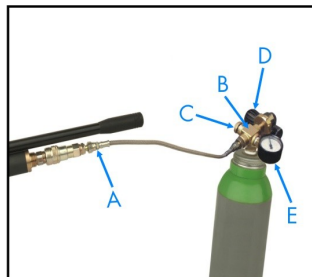
Výrobce si ponechává právo provést změny, které považuje za nezbytné pro vylepšení svých modelů, nebo aby vyhověl požadavkům výrobní nebo obchodní povahy.



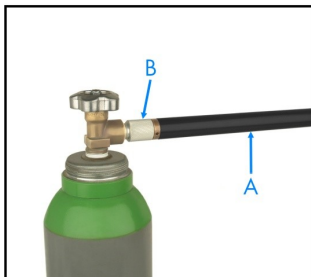




1



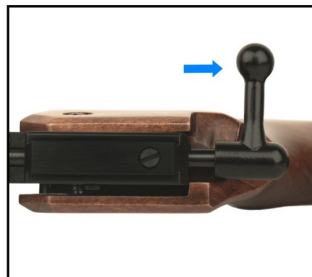
2



3



4



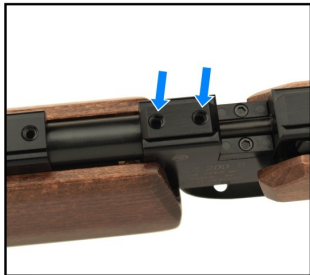
5



6



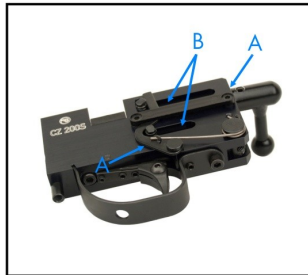
7



8



9



10