

BEASTHUNTER

JAG 2 PRO



Síla ná tahu	175 LB	Rychlost šípu	až 260 FPS – až 80 m/s
Rozměry	775 - 838 mm	Hmotnost	2 205 g

NÁVOD NA POUŽITÍ KUŠE

BEAST HUNTER JAG2

BEZPEČOSTNÍ POKYNY

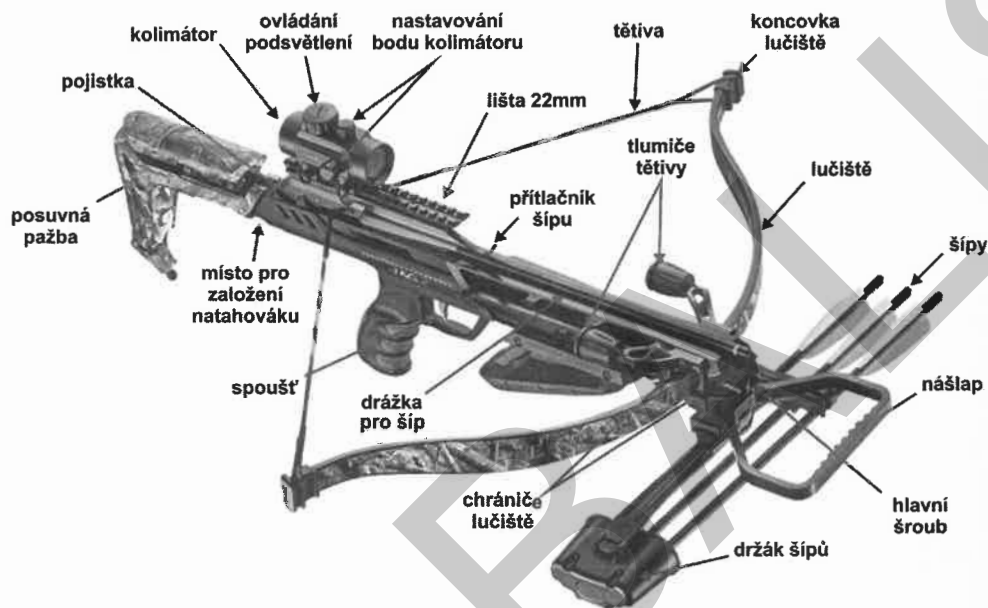
Dbejte na správný úchop kuše, mějte vždy prsty mimo dráhu tětivy a šípů.
Mažte tětivu tukem po každém 5-10 výstřelu. Nezapomínejte také na lanoví kuše a její křížení, tento bod je zapotřebí udržet mastný a kluzný.
Po smontování kuše zkontrolujte hlavní šroub po prvních 10 výstřelech.

Vždy používejte nepoškozené a předepsané šípů! Končík šípů musí být vždy HALF MOON!
Nikdy nestřelíte na prázdko, dojde ke zničení kuše! Roztržení tětivy, případně nalomení ramen, deformaci kladky nebo k jinému poškození.

Před střelbou se přesvědčte, že máte volný prostor i daleko za cílem.
Prst na spoušti pokládejte jen v případě, že míříte na cíl a jste rozhodnutí střílet.
Nezapomínejte na to, že se jedná o nebezpečnou zbraň, a proto dodržujte základní bezpečnostní pravidla manipulace se zbraní.

Po natažení kuše je zapotřebí vystřelit se šípem, jiné vybití kuše neexistuje! Nedoporučujeme s tímto experimentovat.

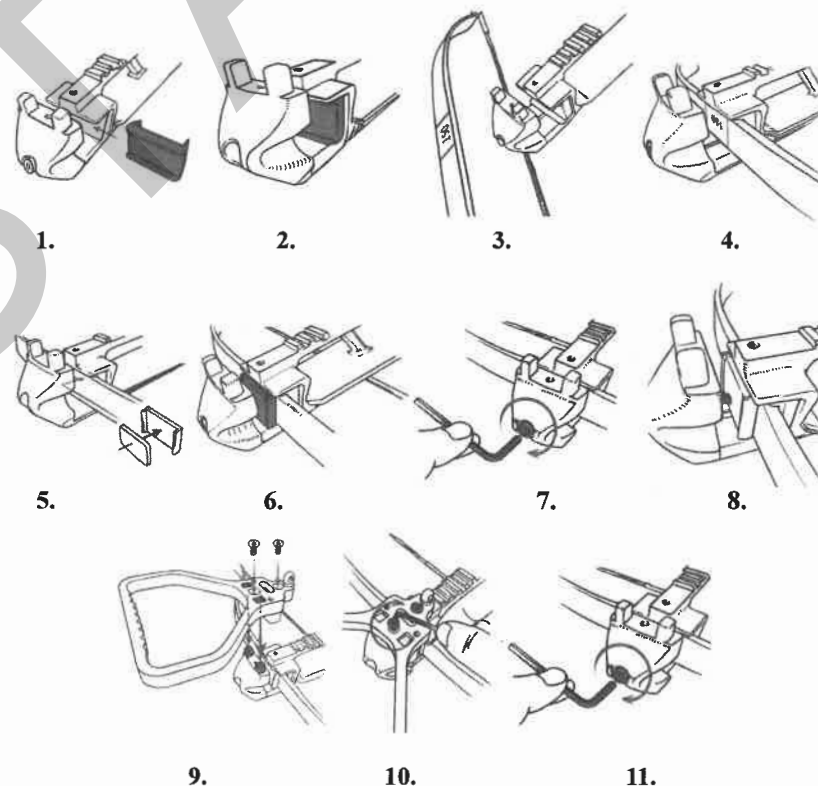
HLAVNÍ ČÁSTI KUŠE



SLOŽENÍ KUŠE

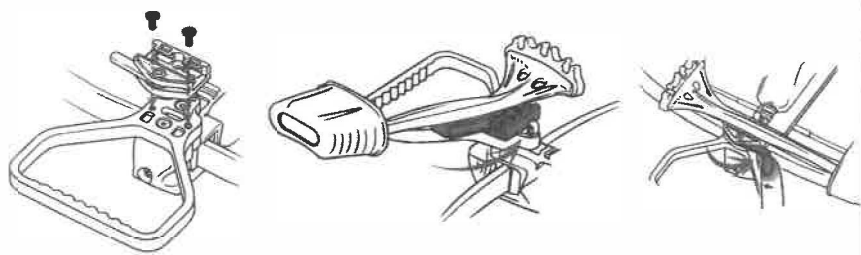
1. – 2. Kuše je pro přepravu rozložená. Pro uložení lučiště v hlavici pažby kuše využijte dodané plastové chrániče lučiště. Větší část s vybráním z obou stran se nasazuje na zadní stěnu hlavice tak, aby dosedla přesně na odlitek, dle obrázku 1-2.
3. – 4. Následně do hlavice otvorem zespod provlékněte lučiště tak, aby tětiva kuše šla po dráze s drážkou pro šíp. Poté zasaďte lučiště až do plastového chrániče.
5. – 6. Do druhého dílu plastového chrániče lučiště kuše vložte kovovou destičku a zasuňte ho před lučiště, přesně do středu otvoru pro hlavní šroub.
7. – 8. Do otvoru zřepdu hlavy kuše, vložte hlavní šroub, a otáčením po směru hodinových ručiček jej lehce přitáhněte, aby se lučiště kuše zafixovalo na své pozici.
9. – 10. Nášlap kuše nasadte na výstupky zespod hlavice kuše a zajistěte ho dvěma šrouby.
11. Dotáhněte hlavní šroub, aby došlo ke spolehlivému zajištění lučiště na pažbě kuše.

UPOZORNĚNÍ: Po cca 10 výstřelech překontrolujte hlavní šrouby. Tětivu mažte tukem po každém 5-10 výstřelu, pro prodloužení její životnosti.



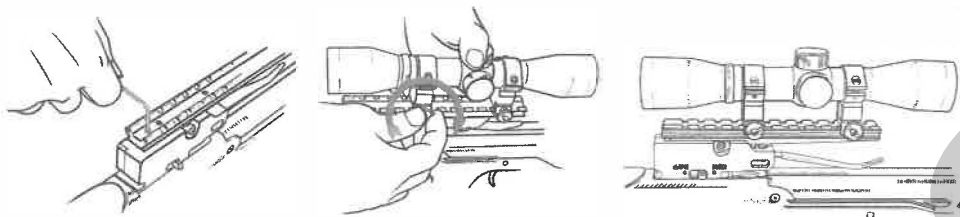
DRŽÁK ŠÍPŮ (POKUD JE SOUČÁSTÍ BALENÍ)

V balení držáku šípů najdete adaptér, s páčkou, který je zapotřebí našroubovat dvěma šrouby zespod hlavy kuše na nášlap. Menší díl adaptéru v podobě obdélníku se montuje na samotný držák šípů dvěma šrouby. Následně můžete do adaptéru zasunout držák šípů. Páčkou na jedné ze stran adaptéru odemknete nebo zamknete držák šípů v adaptéru.



MONTÁŽ ZAMĚŘOVAČE

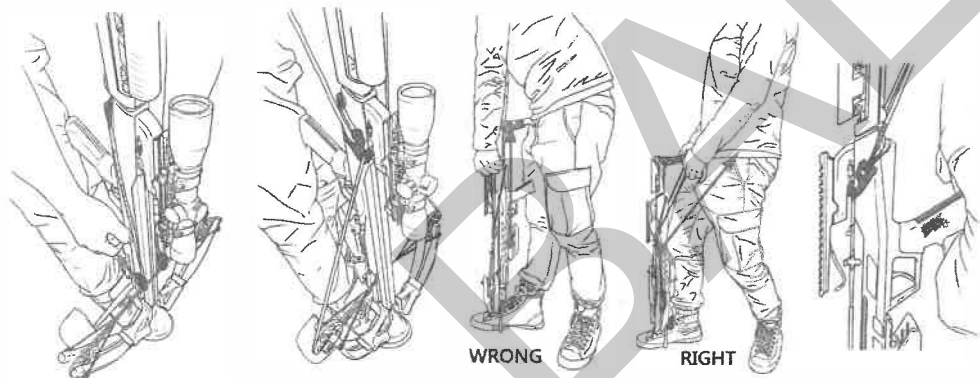
Kuše může být v závislosti na modelu a prodejní verzi vybavena kolimátorem či optikou – kušohledem. Montáž tohoto zaměřovacího přístroje se provádí na lištu 22mm v horní části pažby kuše. Povolte montážní šrouby ok optiky a posaďte ji na lištu tak, abyste po zacílení viděli celý obraz (cca 7-8 cm od vašeho oka). Ve středu optiky najdete komínek, pod jehož krytkou se nachází točičko nastavování výšky kříže. Komínek umístěný na pravé straně zajišťuje regulaci kříže do stran. Nastavování kolimátoru je obdobné.



NATÁHNUTÍ KUŠE

Doporučujeme použít rukavice nebo originální natahovák, jelikož je kuše velmi silná. Kuši položte kolmo k zemi nášlapem vpřed. Zaslápněte nášlap, poté táhněte tětivu rukama a zády k sobě, až zacvakne v pojistném mechanismu.

V případě použití kladkového provazu kuši položte kolmo k zemi nášlapem vpřed. Zaslápněte nášlap, střed provazu umístěte v místě k tomu určeném – za rukojeť pažby kuše. Háčky na provazu nasadte na tětivu. Poté uchopte madla a zatáhněte rukama a zády až zacvakne v pojistném mechanismu.



UCHOPENÍ KUŠE

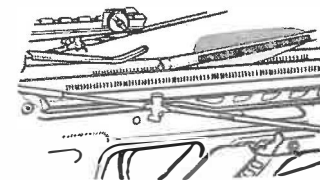


SPRÁVNĚ

ŠPATNĚ

VLOŽENÍ ŠÍPU

Před samotným vložením šípů se přesvědčte, že není kuše nebo šíp poškozen a že používáte předepsaný typ, hmotnost a délku šípů. Letky – kormidla šípů mají odlišné zbarvení. Do drážky dráhy šípů vložte letku odlišné barvy tak, aby šíp vešel pod přítlačník a byl zcela jistě až v pojistném mechanismu kuše. V případě, že bude šíp špatně založen, dojde k poškození kuše!



STŘELBA

Střelba z poškozené kuše, případně s poškozeným či nevhodným šípem způsobí zničení kuše, na které se záruka nevztahuje! Šíp v kuši má za úkol převzít vibrace. V případě, že dojde k výstřelu bez šípů nebo s poškozeným šípem dojde k přetržení tětivy, případně nalomení ramen či poškození kladek kuše. V závislosti na výkonu kuše zajistěte dostatečný bezpečný prostor!

Zamířte na cíl, odjistěte pojistku směrem vpřed a stiskněte spoušť.

ÚDRŽBA

Kuše je mechanický složitý stroj, pro svou dlouhou životnost je nutné, aby byly dodrženy zásady údržby. Je zapotřebí neustále sledovat stav tětivy, lučiště a hlavního spojení pažby a lučiště kuše. V případě, že se Vám cokoliv nezdá, raději kontaktujte svého dodavatele, případně distributora. Zajišťujeme záruční i pozáruční servis. Typická životnost tětivy – tětíva 500 výstřelů, lanová 1000 výstřelů. Tyto hodnoty se mohou výrazně lišit v závislosti na údržbě, skladování a prostředí, ve kterém je kuše používána.

TLUMIČE TĚTIVY

Tlumič tětivy slouží k zastavení tětivy po výstřelu. I přesto, že je kuše vybavená těmito tlumiči nesmíte vystřelit na prázdno! Montáž na kuši provedete následovně. Osadte kovové dílce gumovou čepičkou. Na obou dílech je uvedená orientace L – levý, R – pravý. Díl musí být na kuši umístěn tak, aby označení bylo uvedeno zespod dílu, aby platilo. Každý díl přišroubujte dvěma šrouby k hlavici kuše. Tlumič musí vystupovat nad dráhu šípů, aby fungoval, pokud je pod, jsou na kuši umístěny opačně.

